

經營摘要

	89 年	88 年
營業收入 (新台幣百萬元)	100,635	89,882
營業支出	79,414	75,088
營業利益	21,221	14,794
稅前利益	21,606	15,512
用人費用 ⁽¹⁾	13,586	12,608
折舊	12,097	11,183
淨利息支出 ⁽¹⁾	2,083	2,096
資產總額	208,982	204,465
資本支出	4,089	8,268
股東權益	134,654	127,443
鋼品生產量 (千公噸)	9,492	9,116
鋼品銷售量	9,717	9,192
員工人數 ⁽²⁾	8,876	8,994
稅前利益率 (%)	21.47	17.26
股東權益報酬率 ⁽³⁾	14.18	11.62

(1) 不含資本支出部分

(2) 當年最末一日人數

(3) 以純益計算



重要里程碑

民國 60 年 12 月 3 日	中國鋼鐵股份有限公司成立，總公司設在台北市。
民國 61 年 9 月 16 日	成立高雄工地辦事處。
民國 63 年 9 月 1 日	第一階段建廠工程開始。
民國 63 年 12 月 26 日	股票在臺灣證券交易所掛牌上市。
民國 64 年 9 月 15 日	總公司遷至高雄工地，同時撤銷高雄工地辦事處。
民國 66 年 7 月 1 日	由民營公司改制為國營事業。
民國 66 年 12 月 16 日	第一階段建廠工程竣工，年產粗鋼能量 150 萬公噸。
民國 67 年 7 月 1 日	第二階段擴建工程開始。
民國 71 年 6 月 30 日	第二階段擴建工程竣工，年產粗鋼能量累計達 325 萬公噸。
民國 73 年 7 月 1 日	第三階段擴建工程開始。
民國 77 年 4 月 30 日	第三階段擴建工程竣工，年產粗鋼能量累計達 565.2 萬公噸。
民國 82 年 7 月 15 日	第四階段擴建工程開始。
民國 84 年 4 月 12 日	由國營事業改制為民營公司。
民國 86 年 5 月 31 日	第四階段擴建工程竣工，年產粗鋼能量累計達 805.4 萬公噸。
民國 87 年 6 月 2 日	中鋼集團企業識別系統正式對外發表。



▲中興廠區鳥瞰全景

本 (89) 年上半年，由於亞洲金融風暴逐漸平息，東南亞景氣復甦，美國、歐洲經濟成長持續加溫，以及進出口受惠於國際景氣復甦，使國內經濟呈現一片榮景。經濟景氣復甦帶動國際農、工原料價格走勢齊漲，國內鋼鐵市場需求轉旺，呈現價量齊揚局面，本公司本年原訂 202 億元的稅前利益目標，乃於六月間調高到 250 億元。

但下半年受美國經濟成長力道衰減、美國提反傾銷控訴、前蘇聯鋼品低價轉銷亞洲地區、以及日、韓鋼廠為消化剩餘產能，以低價促銷等影響，使國際鋼價急速反轉，跌破亞洲金融風暴時的鋼價水準。因此，本公司本年的鋼品產、銷量、營收及稅前利益均未達調整後的目標，但都較去年成長：生產量達 949.18 萬公噸，比去年增加 4.12%；銷售量為 971.68 萬公噸，比去年增加 5.71%；營業收入為 1,006.35 億元，比去年增加 11.96%；稅前利益為 216.06 億元，比去年增加 39.28%。

去年本公司大力推動「1020 成本降低運動」，以直接成本降低 10%，間接成本降低 20% 為目標，已使鋼品平均銷貨成本降至相當水準。考量今後成長動力將由「量變」轉為「質變」，故本年所訂的經營方針，係以「全面提升品質」為主軸，特別著重滿足顧客需求，配合相關資源與訓練的優先投入下，積極強化體質，再創企業活力。此外，為能徹底展開經營方針，由各廠處就「環境、服務、產品、管理」等方面，擬訂「3 BEST」行動方案，即由各廠處提出至少三項最重要或迫切需要改善項目，訂定挑戰目標與工作計畫確實執行，以達「最高品質、最準交期、最低成本」之目標。經一年來的努力，不論在提高準時交貨率或降低客戶訴賠率，均有長足的進步。

展望 90 年，上半年隨著全球經濟降溫，需求展望並不樂觀，但在鋼廠擴大減產，紓解供給過剩壓力，以及庫存調整告一段落開始回補的雙重刺激下，部份鋼品已出現止跌回升的跡象，預估鋼價將在下半年恢復正常水準。基於 90 年經營環境將更為艱困，為達成營運目標，除須持續致力於降低成本、提升品質外，更應積極尋求開源以挹注收益。本公司乃提出 90 年經營方針為：延續「1020 成本降低」精神；促進全員參與，積極創新開源；追求更佳產品、服務品質目標。預計 90 年的營業收入為新台幣 927.61 億元，稅前利益為 172.50 億元，平均每股純益為 1.59 元。



董事長

王鍾渝



總經理

陳振榮

產銷概況

本(89)年鋼品總銷售量達 9,716,768 公噸，較去(88)年增加 5.71% ，其中內銷佔 71.71%，主要銷售對象為單軋業，佔內銷量之 25.40%，其次為裁剪業和螺絲螺帽業；外銷佔 28.29%，其中東南亞與東北亞分別佔外銷量之 52.90%與 41.60%。

在鋼品生產方面，由於本公司致力於生產設備之維護與操作技術之突破，且高爐持續採富氧操作，使本年鐵水產量刷新記錄。在鐵水充分供應下，鋼液產量亦創歷年新高，以致使自產鋼胚增加，加上上半年妥善規劃外購鋼胚，雖本年第三季起鋼鐵市場景氣下滑，接單不足，庫存升高，影響軋鋼各產線正常生產，但由於產銷密切配合、軋延技術不斷精進，使本年鋼品生產量仍較去年增加 4.12%，達 9,491,832 公噸，表現亮麗。

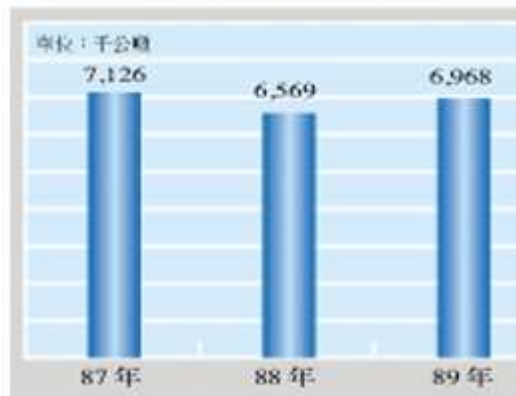
近三年每員工粗鋼產量



近三年鋼品外銷量



近三年鋼品內銷量





▲ 軋機控制室

本年煤礦與鐵礦的國際價格行情，前者繼續下跌，後者雖稍有上漲壓力，但在議價時，因配合本公司持續推動「1020 成本降低運動」，儘力向礦商爭取優惠價格，

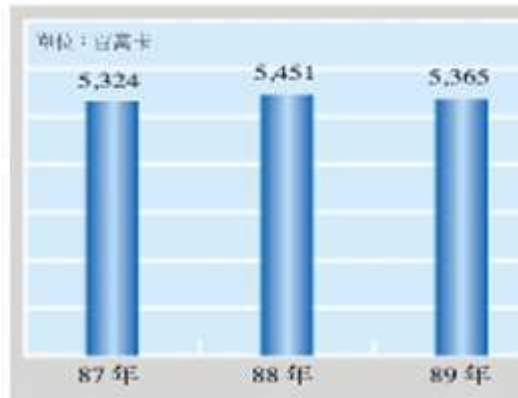
使本年煤礦與鐵礦之平均 FOB 單價，分別較去年降低 10.00% 及 0.63%；在煤、鐵礦使用量方面，由於去年三號高爐大修而減產鐵水，本年已恢復正常生產，使鐵水產量較去年增加，故煤、鐵礦的使用量亦分別較去年增加 13.01% 及 11.96%。



▲ 軋材工場控制室

為提升整體資源使用效率，並達成區域性能源供需整合及自給自足之目標，本年內仍繼續推動汽電共生系統，並大力推展蒸汽、氧氣、氮氣、氫氣等自產能源外售，全年銷售量、值均再創新高。自發電佔平均總用電比率 75.4%，較去年增加 6.6%，主要原因為動力工場第八號發電機併入運轉所致。每公噸粗鋼耗用能

近三年每公噸粗鋼耗用能量



89 年石料來源



89 年煉焦煤來源



每公噸粗鋼耗用能

源為 5,365 百萬卡，較去年減少 86 百萬卡。



▲冷軋鋼捲

本公司為提升鋼品在國內、外市場上的競爭力，除繼續對現有鋼品維持嚴密的品質管理作業外，更積極推動品質改善專案，以提昇客戶用料滿意與生產合格率，達成年度經營方針所訂的品質目標。其中如鋼板整體品質管理資訊系統的開發、品管年報的數位電子化、以及熱、冷軋用扁鋼胚放行時效的改善等，均有明顯的成效；熱軋酸洗塗油及不鏽鋼粗鋼捲的品質改善，獲得了客戶的讚譽；低鐵損高品級電磁鋼片、汽車用合金化鍍鋅鋼捲及加硫快削鋼等新產品的開發，滿足下游業者對鋼品加工用料與品質的需求。

全公司的全面品質管理體系，經二年來的重整也展現新貌，各廠、處依據該體系要則，訂定所屬生產業務（包括服務）基本規定，並整合 ISO 9000、ISO 14001 與內控制度，使公司整體管理更有效率。

全公司的全面品質管理體系，經二年來的重整也展現新貌，各廠、處



▲鋼板

依據該體系要則，訂定所屬生產業務（包括服務）基本規定，並整合 ISO 9000、ISO 14001 與內控制度，使公司整體管理更有效率。

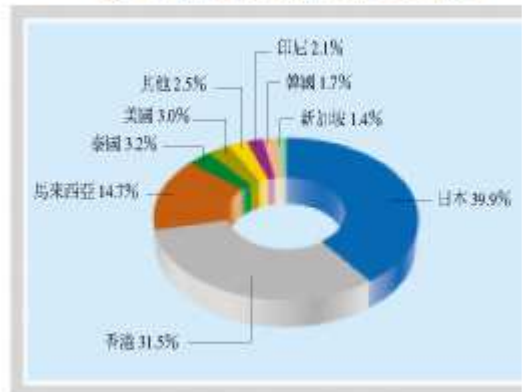
89 年鐵礦砂來源



89 年鋼品內銷行業分佈



89 年鋼品外銷地區分佈



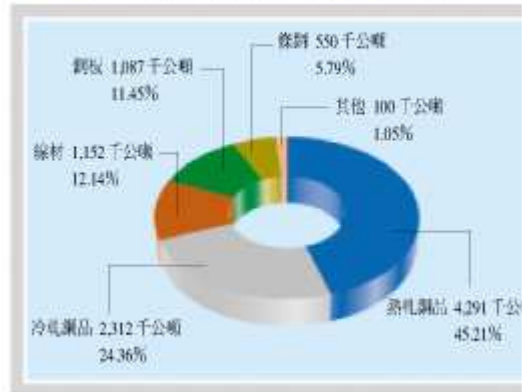


▲鋼材

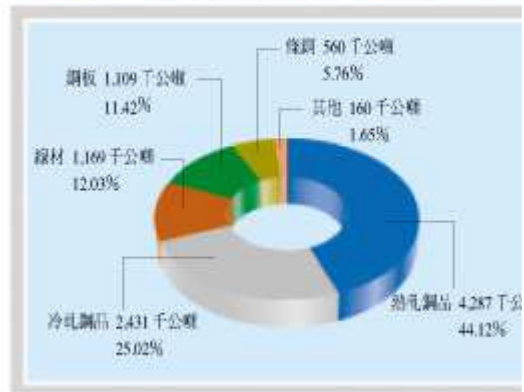
此外，配合公司銷售政策，憑藉公司長期以來在產品品質管理、客戶技術

服務、機械設備非破壞檢測、以及化學與環境分析所建立的深厚技術根基，提供國內業者必須的技術服務，期能與國內的產業共存共榮。

89年各類鋼品生產量百分比



89年各類鋼品銷售量百分比



▲中鋼碼頭及原料堆置場

研究發展

本(89)年本公司投入研究發展的經費超過新台幣八億元。研究發展的主要任務，除提高產品與製程的研發效率，進而達到提升產品品質與降低生產成本的目標外，也以公司長久以來所奠定堅實的技術基礎，作為持續支援中鋼集團多角化發展的後盾。本年研發工作及成果如下：



▲高分子微試片切機

產品研發方面，主要策略在開發高附加價值新產品，提昇現有產品品級，並協助中下游產業開發產品、改善產品品質及降低生產成本。本年度完成的項目有：

1. 推出加硼抗時效鋼；
2. 成功改善高表面品級酸洗塗油(PO)鋼捲折紋；
3. 大幅降低 50A1300 電磁鋼片鐵損值變異。



▲磁場氣氛控制燒結爐

製程研究方面，著重於製程的改善與效率的提昇，以有效降低生產成本。本年較顯著的成果有：

1. 建立一號導焦車焦炭溫度監視系統，可提高能源使用效率與降低環境污染；
2. 建立二號燒結場橫斷面溫度自動控制系統，可改善燒結品質均勻動，減少回料產出；
3. 建立煉鋼一廠真空精煉渣熔點預測模式，以確保產能，並提升鋼液品質；
4. 改善第一熱軋鋼帶工場鋼帶尾段自動厚度控制(AGC)系統，使鋼帶尾段厚度 1/2 公差達成率大幅提昇至 99%。



▲電磁機車電池充放電儀器

自動化及檢測系統開發方面，主要在整合運用電腦、光電、控制等技術，賦予傳統產線新的契機。本年度重要的成果有：

1. 開發油壓伺服控制系統分析器，可提昇軋延穩定

性；

2. 開發盤捲機夾輥設備振動診斷法則，可減少意外停機、降低成本，並維持產品品質穩定。

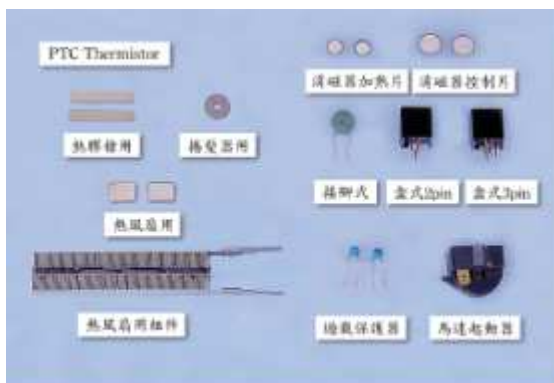
環境保護及污染防治方面，完成的項目包括有：

1. 進行電鍍鋅線銻廢水處理場含銻污泥減廢，落實環保減廢政策，降低污泥處理費用；
2. 改善線材場廢酸處理製程技術，提高回收氧化鐵粉品級。

支援中鋼集團的研發方面，完成的項目包括有：

1. 協助中鋁公司開發電解電容器用陰極素鋁箔，成功邁入電子金屬領域；
2. 改善電容器外殼鋁片料焦油及氧化缺陷，減少客戶訴賠，提高利潤；
3. 協助鎮泰公司建立恆溫發熱用及機車化油器用正溫度係數熱敏電阻(PTCR)之量產技術；
4. 協助高磁公司開發除塵設備耐蝕材料，可節省維修費用、改善工廠作業環境及減少污染。

運用既有堅強的研發團隊，做為引導中鋼集團拓展技術的先鋒，是本公司研究發展的職志。今後除了加強對集團內各公司的研發支援外，更將積極找尋新事業機會及新研發領域，以厚植集團的技術根基，強化集團的總體競爭力。



▲熱敏電阻相關組件成品

員工關係與人力發展

本 (89) 年底，本公司從業人員有 8,876 人，平均年齡為 44.87 歲，其中具有產業工會會員資格者 8,796 人，佔 99.10%。

本公司基於勞資共存共榮的理念，為促進勞資和諧，除持續建立多元溝通管道、全面加強溝通協調、持續改善工作環境、落實員工申訴制度及再與產業工會簽訂團體協約外，本年並繼續執行「員工協助方案」，推動同儕輔導志工制度，藉由選訓熱心同仁參與推動同儕輔導，協助同仁有效處理個人問題。



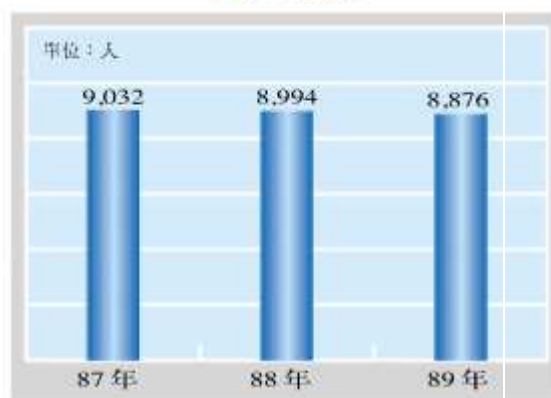
▲勞資團體協約簽約儀式

本公司為加強人力資源運用，以提高工作績效，本年除繼續推動人力合理化及檢討相關人事制度

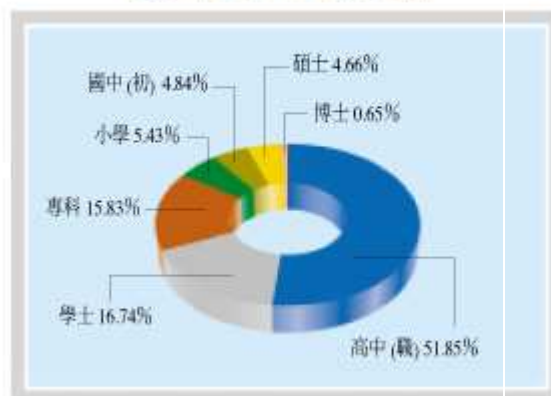
外，並積極規劃人力結構改善方案及檢討修訂考評制度，俾能激勵從業人員士氣，提昇工作績效。另配合轉投資公司的成立，持續推動組織重整、檢討及精簡現行組織。

本年員工之訓練，係以提升整體經營理念及決策品質、強化領導及溝通能力、激發潛能及創造力，並配合 ISO 驗證，強化品質管理與環保意識為重點；同時配合公司未來發展，培訓必要人力資源，於公司內部設立不頒授學位的所謂「中鋼企業大學」，

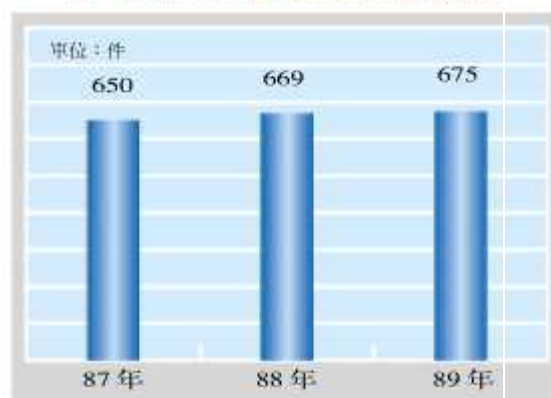
員工人數



89年員工學歷分佈



自主管理活動完成主題統計



開辦「國際人才培育班」、「管理人才培育班」二個專班，採重點培育方式，提供系統化及套裝式課程，以確實達到培育菁英人才的目標。



▲二十九週年廠慶活動

此外，為厚植生產、技術、及管理能力，與配合多角化、集團化、國際化經營策略之需要，本年計派遣 256 人

次赴國外學術、企業機構，研習相關專業課程或考察相關業務，以及遴選具發展潛能的從業人員赴國內外大學院校進修，其中國內有 20 人次，國外有 5 人次。

為鼓勵基層從業人員以團隊精神、自動自發尋找與解決問題，以及激發從業人員對公司各項措施提供具體改善建議，本公司多年來積極推行自主管理和提案改善活動。在自主管理活動方面，本年共組成 571 個活動圈，圈員 5,513 人，佔推行活動單位員級人數之 93%，完成主題 675 件，全年累計效益約新台幣 1 億元。在提案改善活動方面，本年計受理提案 18,642 件，採用 17,129 件，採用率 91.9%，預估有形效益達新台幣 1 億 7 千餘萬元。

89 年自主管理活動完成主題分類



工安環保與睦鄰工作

本公司為使職業災害消弭於無形，並提供從業人員一個舒適、安全與衛生的作業環境，特別加強廠區衛生與作業安全的落實，積極推行現場單位的自護制度，全面實施勞工作環境測定，以確保作業環境處於最安全、最衛生的狀態。本年在工業安全衛生方面的主要工作包括：



▲「中鋼愛，游山美」登山健行活動

1. 配合 OHSAS-18001 安全衛生管理系統之推行，建立一套完整且能符合經濟效益之評估模式，全面推動風險評估作業；同時為落實該系統的安全觀察，除分批辦理員工的安全衛生教育訓練外，並教導各級主管安全觀察的技巧。
2. 全面檢討與修訂安全工作程序，積極建立一套符合國際潮流且適合本公司安全衛生管理運作的安 全工作程序標準規範。
3. 全面推動自護制度，經勞檢所評鑑，煉鋼廠及設備處獲最優三年獎。
4. 全面推動危險性工作場所參與審查、檢查，並通過勞檢所的審查與檢查。



▲廠區綠化



▲集塵設備

在環保方面，本公司持續以 ISO14001 環境管理系統所揭示的符合環境法令、污染預防及持續改善 等三大精神，推動各項污染防治工作。在污染防治方面，積極改善污染防治設備缺失及維持各項污染 防治設備正常運轉，並加強環境監測系統的維護管理，確切降低污染排放總量及污染事件發生。在事 業廢棄物管理方面，除依廢棄物清理法相關規定進行廢棄物的清除、處理及處置外，並積極推動廢棄 物資源化及再利用。同時亦與集團企業通力合作，延伸工業減廢的廣度與深度，繼續提昇資源化層次 及自主性方向努力。在水污染方面，除採用適合的技術以減少污染量，及加強各製程用水的循環使用 以減少用水外，並利用水質要求的

差異，將系統排放水作多次回收再利用，其成果除使本公司放流水 質均符合 87 年管制標準外，其用水回收率更高達 97%。

本公司於建廠之初，即將污染防治設備視為生產設備的一部分。面對日趨嚴格的法規要求及迫 永續發展，乃檢視公司內、外環保情勢，全盤檢討可能造成污染的設備與因素，訂定改善目標及執行方案，並定期檢討進度及改善情形，以確保本公司整體環境績效能符合環境管理系統所揭示的環境 政策目標與要求。本年投入污染防治設備的資本支出金額為 2.97 億元，完成的項目包括：

1. 三階煉焦爐推焦作業煙塵逸散改善；
2. 一、二號焦爐頂加料口氣密改善；
3. 三、四號燒結場大靜電集塵設備增設脈充式高壓供電系統；
4. 二號空壓站三號乾燥機採用冷卻塔；
5. 煉鋼廠一、二階整體次級集塵系統改善。

在睦鄰工作方面，本公司除繼續關心工廠所在地的發展與衡量地方的實際需要，協助小港區各級 市立學校充實教育設施，設置績優學生獎學金、低收入戶子弟清寒助學金與低收入戶三節慰問金，舉辦節慶、民俗、敬老、體育、工廠參觀、孝親楷模表揚，以及小港區國小學生「鋼鐵之旅」戶外教學 等例行性的公益活動外，並以「在地高雄，建設高雄」的情懷，於本年二月間，以本公司提前終止壽 山採礦權與進行植生綠化為主題，舉辦「中鋼愛、壽山美」親子休閒的登山健行活動，為企業關心環 保綠化的工作起示範作用。此外，為推動社區文化藝術建設，亦於本年五月間舉辦「巨星風華映港都」音樂會，邀請馬友友、林昭亮等國際知名音樂家，與市民共享音樂饗宴，為高雄市注入藝術文化的活動力。

資本支出與工程業務

本 (89) 年內執行之計畫型資本支出投資計畫有 15 項，支出金額 達新台幣 27.78 億元，各計畫如下：

* 屬於設備更新者：

1. 三號高爐第一爐代更新計畫
2. 三號燒結第一次設備更新計畫
3. 一、二階煉焦爐加料車及導焦車更新計畫
4. 二號高爐 21、22、23 號熱風爐更新計畫
5. 鋼板工場四重往復式軋機更新計畫



▲動力工場復電機組擴充設備

* 屬於產能提升者：

6. 冷軋鋼捲封盒退火爐全氫爐改造計畫
7. 條鋼一場精軋機改造工程計畫
8. 氧氣工場八號機興建計畫
9. 軋鋼一廠小鋼胚表面處理設備增設及改造計畫
10. 軋鋼一廠小鋼胚工場增設大鋼胚預熱爐工程計畫
11. 軋鋼一廠條鋼二場線材產線改造及增設減徑成形精軋機計畫
12. 非方向性高品級電磁鋼片產線投資計畫
13. 二號高爐噴煤設備暨原煤輸送系統設置計畫
14. 二階煉焦爐增設煤倉計畫



▲小鋼胚加熱爐



▲台北辦事處新辦公大樓會議室啟用

15. *屬於辦公場所購置者：
16. 購置台北辦事處南港軟體工業園區新辦公場所計畫

上述第 1、6 項已分別於本年三月及六月提前三個月及二個月完工；第 2 項於本年六月如期完工；第 15 項已購置，本公司台北辦事處並於九月二十五日正式遷入；其餘各項計畫均按照預定進度執行中。

本年非計畫型資本支出金額為新台幣 13.11 億元，主要係針對設備的汰舊換新、工安環保、消除生產瓶頸、品質改善、研究發展、節約能源、自動化、電腦化及雜項設備等實際營運之需所進行的必要投資。

另本公司對外承攬的工程，主要有行政院環保署的「高雄縣岡山垃圾資源回收廠興建統包工程」及「嘉義鹿草垃圾資源回收廠興建統包工程」兩項工程，截至本年底止，實際工程進度分別為 99.9 % 及 88%，較預定進度超前 3.4% 及 6.9%，預計 90 年年初及年底可分別完成。

轉投資事業

本公司本（89）年在轉投資方面，除在國內轉投資燁隆企業股份有限公司，以提升本業的競爭力外，亦轉投資馬來西亞彥馬鋼鐵公司及群馬鋼鐵公司，取得該兩公司的經營主導權，正式走向國際化。未來隨著東南亞國協成員間在公元 2003 年實施自由貿易區，將更有利本公司在該區域的業務拓展及投資佈局。另基於活絡資金，適時取得最佳資本利得的考量，本年亦處分所持有東信電信股份有限公司的股票，獲利 15.42 億元。

在本公司主導經營的轉投資事業中，中鋼運通股份有限公司隨著船隊規模擴大及成本控制得宜，本年度每股純益為 3.18 元；中鋼碳素化學股份有限公司受惠於石油價格上漲，各項產品售價連帶上升，每股純益亦有 3.59 元。在工程相關事業方面，中國鋼鐵結構股份有限公司、中聯爐石處理資源化股份有限公司及中宇環保工程股份有限公司雖在整體大環境不佳，獲利空間有限的情況下，每股純益亦均有 1.5 元以上的水準，誠屬不易。中盈投資開發股份有限公司隨著投資標的之營運步上軌道，亦適時陸續處分持股獲取投資收益，本年純益有 6.16 億元；另外燁隆公司由於熱軋成品鋼價下滑，但扁鋼胚原料購價未能同步降低，加上資金成本負擔沉重，本年經營仍呈虧損局面。

本公司轉投資佔有股權 30% 的桂裕企業股份有限公司，雖因 H 型鋼價格上漲，獲



▲中聯產品轉倉



▲中鋼開爐機



▲中鋼連鑄軋機

有營業利益，受其前任董事長以不法之手法挪用鉅額資金影響，使該公司蒙受營業外損失達 42.8 億元，目前正由本公司結合其他股東進行必要之法律訴訟，以確保投資權益，並進行公司改造，以期扭轉經營劣勢。另投資之世大積體電路股份有限公司於本年 6 月 30 日併入台灣積體電路製造股份有限公司後，本公司已換取該公司股票 86,141 千股，以平均每股持有成本 28.6 元計，其潛在利益可觀。



▲高雄捷運工程簽約動土典禮

在國內鋼鐵事業經營策略方面，本公司將朝產業分工、資源整合之目標邁進，以提升國際競爭力。至於非鐵事業，本公司主導的高雄捷運股份有限公司已於本年 12 月正式成立，預定 90 年 1 月 12 日簽約動土，未來隨著工程的興建以及完工後周邊事業的營運，將為中鋼集團創造另一波龐大的商機，並可期望發展成為集團的第二核心事業。此外，在新材料產業的轉投資方面，本公司仍將鎖定具有競爭優勢的高科技產業，如電子材料、光電元件、高精密材料、新能源開發、以及政府獎勵之十大新興產業，作為長期深耕與未來發展的重點。

資產負債表

資 產	八十九年底		八十八年底		負債及股東權益	八十九年底		八十八年底	
	金 額	%	金 額	%		金 額	%	金 額	%
流動資產					流動負債				
現金及約當現金	\$ 15,161,618	7	\$ 19,992,607	10	短期借款及銀行透支	\$ 2,933,033	1	\$ 3,625,612	2
短期投資	7,207,497	4	-	-	應付短期票券	1,092,919	-	6,313,806	3
應收票據	327,427	-	409,095	-	應付帳款	2,426,340	1	2,757,609	1
應收帳款	1,727,905	1	1,142,401	1	應付所得稅	3,339,555	2	1,250,408	1
存 貨	19,064,329	9	14,749,289	7	其他應付款項	5,553,083	3	3,874,384	2
質押定期存款	7,600,000	4	7,568,787	4	一年內到期之長期負債	12,809,033	6	7,750,654	4
其它流動資產	472,115	-	737,940	-	其他流動負債	1,682,907	1	1,930,072	1
流動資產合計	51,560,891	25	44,600,119	22	流動負債合計	29,836,870	14	27,502,545	14
長期投資	34,504,547	16	28,213,609	14	長期負債				
固定資產					應付公司債	30,050,000	14	34,812,000	17
成 本					長期借款	5,245,363	3	4,862,980	2

土地	5,129,690	2	5,016,459	2	長期負債合計	35,295,363	17	39,674,980	19
土地改良物	4,316,764	2	4,305,016	2	土地重估增值稅準備	3,370,813	2	3,370,813	2
房屋建築及設備	35,432,748	17	35,075,684	17					
機械設備	203,832,573	98	201,692,260	99	其他負債	5,824,702	3	6,473,636	3
交通及運輸設備	1,569,793	1	1,542,424	1	負債合計	74,327,748	36	77,021,974	38
雜項設備	2,631,889	1	2,536,308	1					
成本合計	252,913,457	121	250,168,151	122	股東權益				
重估增值	18,536,364	9	18,851,108	9	股本				
成本及重估增值	271,449,821	130	269,019,259	131	普通股	87,483,626	42	85,621,689	42
減：累積折舊	157,493,844	75	147,723,588	72	特別股—股息 14%	477,770	-	487,340	-
未完工程	4,460,016	2	6,675,962	3	股本合計	87,961,396	42	86,109,029	42
固定資產淨額	118,415,993	57	127,971,633	62	資本公積	409,005	-	363,995	-
其他資產	4,500,797	2	3,679,765	2	保留盈餘	46,380,081	22	40,955,888	20
					未實現長期投資跌價損失	(149,728)	-	(1,101)	-
					累積換算調整數	53,726	-	15,341	-
					股東權益合計	134,654,480	64	127,443,152	62

資產總計

\$ 208,982,228	100	\$ 204,465,126	100
----------------	-----	----------------	-----

負債及股東權益總計

\$ 208,982,228	100	\$ 204,465,126	100
----------------	-----	----------------	-----

損益表

中國鋼鐵股份有限公司

民國八十九年及八十八年十二月三十一日

單位：新台幣千元，惟每股純益為新台幣元

	八十九年度		八十八年度	
	金額	%	金額	%
營業收入				
銷貨收入	\$ 97,345,104	97	\$ 86,859,030	97
勞務收入	2,942,207	3	2,722,242	3
其他營業收入	347,538	-	300,406	-
營業收入合計	100,634,849	100	89,881,678	100
營業成本				
銷貨成本	72,407,183	72	68,645,921	77
勞務成本	2,216,174	2	2,063,666	2
其他營業成本	100,948	-	106,971	-
營業成本合計	74,724,305	74	70,816,558	79
營業毛利	25,910,544	26	19,065,120	21
營業費用				
行銷費用	1,777,245	2	1,723,141	2
管理費用	2,055,655	2	1,704,412	1
研究發展費用	856,301	1	843,260	1

營業費用合計	4,689,201	5	4,270,813	4
營業利益	21,221,343	21	14,794,307	17
營業外收入				
利息收入	1,140,795	1	956,749	1
投資利益	2,053,155	2	2,432,875	3
其 他	717,964	1	589,358	-
合 計	3,911,914	4	3,978,982	4
營業外費用				
利息費用	3,223,830	3	3,052,341	4
其 他	303,880	1	209,070	-
合 計	3,527,710	4	3,261,411	4
稅前利益	21,605,547	21	15,511,878	17
所得稅費用〈利益〉	3,024,012	3	(76,135)	-
列計會計原則變動累積影響數前純益	18,581,535	18	15,588,013	17
會計原則變動累積影響數	-	-	(446,731)	-
純 益	\$ 18,581,535	18	\$ 15,121,282	17
普通股每股純益－減除特別股股息 （八十九年度 66,888 千元；八十八年 度 68,228 千元）按發行在外普通股 加權平 均股數（八十九年度 8,748,363 千股； 八十 八年度 8,562,169 千股）計算				
列計會計原則變動累積影響數前純益	\$ 2.12		\$ 1.81	
會計原則變動累積影響數	-		(0.05)	

每股純益	\$ 2.12	\$ 1.76
按追溯調整八十九年度辦理盈餘及員工紅利轉增資後之普通股加權平均股數 8,746,430 千股計算之	\$ -	\$ 1.73

現金流量表

中國鋼鐵股份有限公司

民國八十九年及八十八年十二月三十一日

單位：新台幣千元

	八十九年度	八十八年度
營業活動之現金流量		
純益	\$ 18,581,535	\$ 15,121,282
折舊	12,096,839	11,183,446
攤銷	570,418	327,814
遞延所得稅	(577,691)	(236,636)
迴轉備抵存貨跌價損失	(197,356)	(284,026)
依權益法認列之投資利益	(253,647)	(1,583,482)
處分固定資產損失	38,813	25,460
按權益法評價之長期投資現金股利	126,831	1,115,968
出售長期投資利益	(1,541,563)	(70,648)
遠期外匯產生之兌換損失〈利益〉及攤銷	(18,949)	92,766
資產及負債項目之變動		
短期投資	(4,743,303)	2,301,321
應收票據	81,668	1,989,384
應收帳款	(585,504)	(236,639)
存貨	4,117,684	3,851,065
其他流動資產	208,313	(74,771)
應付帳款	167,726	23,305
應付所得稅	2,089,147	(1,648,126)
其他應付款項	1,652,380	392,489
其他流動負債	(247,165)	(337,470)

營業活動之淨現金流入	23,330,808	31,952,502
投資活動之現金流量		
長期投資增加	(9,177,850)	(3,077,914)
購置固定資產	(2,494,358)	(8,263,766)
處分土地價款	-	3,052,795
其他資產減少(增加)	(1,431,018)	149,720
出售長期投資價款	1,954,120	200,237
質押定期存款減少(增加)	(77,299)	171,568
投資活動之淨現金流出	(11,226,405)	(7,767,360)
融資活動之現金流量		
支付股利	(11,150,096)	(20,471,274)
應付短期票券增加(減少)	(5,220,887)	1,731,192
短期借款及銀行透支減少	(692,579)	(438,738)
應付設備及工程款減少	(498,995)	(66,919)
應付公司債增加(減少)	(41,000)	9,167,000
長期借款增加(減少)	719,762	(3,422,889)
支付員工紅利及董監事酬勞	(39,056)	(266,956)
購入遠期外匯產生現金淨減少	(12,541)	(122,977)
融資活動之淨現金流出	(16,936,392)	(13,891,561)
現金及約當現金淨增加(減少)數	(4,830,989)	10,293,581
年初現金及約當現金餘額	19,992,607	9,699,026
年底現金及約當現金餘額	\$ 15,161,618	\$ 19,992,607
補充揭露資訊		
支付利息(不含利息資本化金額)	\$ 3,276,364	\$ 2,720,935

支付所得稅		
支付以前年度所得稅	\$ 1,238,141	\$ 1,671,310
暫繳及扣繳稅款	172,928	61,369
分離課稅之利息所得稅	101,487	75,948
	\$ 1,512,556	\$ 1,808,627
不影響現金流量之投資及融資活動		
一年內到期之長期負債	\$ 12,809,033	\$ 7,750,654
取得子公司補充揭露資訊		
取得子公司其資產與負債之公平價值表列如下：		
現金	\$ 9	\$—
長期投資	1,597,253	—
其他資產	75	—
負債	(90)	—
	\$ 1,597,247	—
取得股權%	X 99.44%	—
	\$ 1,588,302	—
減：遞延貸項	210,977	—
取得子公司總價款	1,377,325	—
子公司現金餘額按取得股權比例計算	(9)	—
取得子公司支付現金	\$1,377,316	\$ —

八十八年度盈餘分配

法定盈餘公積	-	-	-	-	-	1,512,123	-	(1,512,123)	-	-	-	-
員工紅利	-	-	13,019	130,187	-	-	-	(130,187)	(130,187)	-	-	-
董監酬勞	-	-	-	-	-	-	-	(39,056)	(39,056)	-	-	(39,056)
特別股現金股利—每股 1.3元	-	-	-	-	-	-	-	(62,115)	(62,115)	-	-	(62,115)
普通股現金股利—每股 1.3元	-	-	-	-	-	-	-	(11,132,059)	(11,132,059)	-	-	(11,132,059)
盈餘轉增資	-	-	172,218	1,722,180	-	-	-	(1,722,180)	(1,722,180)	-	-	-
八十九年度純益	-	-	-	-	-	-	-	18,581,535	18,581,535	-	-	18,581,535
長期股權投資持股比例變動 影響數	-	-	-	-	42,506	-	-	(71,600)	(71,600)	-	-	(29,094)
被投資公司未實現長期投資 跌價損失	-	-	-	-	-	-	-	-	-	(148,627)	-	(148,627)
被投資公司長期投資外幣換 算調整數	-	-	-	-	-	-	-	-	-	-	38,385	38,385
其他	-	-	-	-	2,504	-	-	(145)	(145)	-	-	2,359
八十九年十二月三十一日餘額	47,777	\$ 477,770	8,748,363	\$ 87,483,626	\$ 409,005	\$ 17,477,198	\$ 9,815,701	\$ 19,087,182	\$ 46,380,081	(\$ 149,728)	\$ 53,726	\$ 134,654,480

簡明損益表、資產負債表及每股淨值與獲利情形

單位：新台幣千元

	89年	88年	87年	86年	85年
營業收入	100,634,849	89,881,678	98,458,902	97,755,649	85,376,974
營業支出	79,413,506	75,087,371	80,306,218	75,474,832	69,946,231
營業利益	21,221,343	14,794,307	18,152,684	22,280,817	15,430,743
營業外利(損)益	384,204	717,571	(1,320,631)	(2,167,208)	291,240
稅前利益	21,605,547	15,511,878	16,832,053	20,113,609	15,721,983
純益	18,581,535	15,121,282	18,329,908	15,655,853	9,604,412
流動資產	51,560,891	44,600,119	42,065,939	43,464,973	45,342,574
長期投資	34,504,547	28,213,609	24,268,233	18,519,057	11,550,674
固定資產	118,415,993	127,971,633	131,438,295	133,372,805	127,571,994
其他資產	4,500,797	3,679,765	5,272,302	5,642,137	4,427,848
資產總計	208,982,228	204,465,126	203,404,769	200,998,972	188,893,090
流動負債	29,836,870	27,502,545	28,878,577	50,857,208	45,963,466
長期負債	38,666,176	43,045,793	36,279,535	29,749,611	29,679,559
其他負債	5,824,702	6,473,636	5,344,293	5,597,080	5,874,006
負債合計	74,327,748	77,021,974	70,502,405	86,203,899	81,517,031
股本	87,961,396	86,109,029	81,970,995	74,466,741	72,650,479
資本公積	409,005	363,995	361,948	361,998	362,708
保留盈餘	46,380,081	40,955,888	50,734,681	39,909,051	34,362,872
未實現長期投資跌價損失	(149,728)	(1,101)	(203,073)	-	-
累積換算調整數	53,726	15,341	37,813	57,283	-
股東權益合計	134,654,480	127,443,152	132,902,364	114,795,073	107,376,059

負債及股東權益總計	208,982,228	204,465,126	203,404,769	200,998,972	188,893,090
每股淨值(元)	15.31	14.80	16.21	15.42	14.78
每股純益(元)	2.12	1.76	2.24	2.11	1.32
每股純益(元) ²	2.12	1.73	2.10	1.79	1.10

¹ 自 87 年 1 月 1 日起變更會計年度為曆年制。85、86 年為曆年之擬制性資料。

² 按追溯調整盈餘轉增資後之普通股股數計算。

最近五年主要財務比率

	89年	88年	87年	86年	85年
流動比率(%)	178.79	162.17	145.66	85.46	98.65
固定資產對長期負債及股東權益總額之比率(%)	68.32	75.06	77.69	92.27	93.08
負債總額對股東權益之倍數	0.55	0.60	0.53	0.75	0.76
純益率(%)	18.46	16.82	18.62	16.02	11.25
總資產報酬率(%)	10.16	8.54	10.22	9.07	6.03
股東權益報酬率(%)	14.18	11.62	14.80	14.09	8.96
營收成長率(%)	11.96	(8.71)	0.72	14.50	2.17
股東權益成長率(%)	5.66	(4.11)	15.77	6.91	0.37

註：85、86年為曆年之擬制性資料。

財務狀況及經營結果之檢討與分析

一、最近二年流動性分析

項目	八十九年	八十八年	比率增(減)
現金流量比率(%)	92.12	107.37	(14.20)
現金流量允當比率*(%)	88.00	89.96	(2.18)
現金再投資比率(%)	4.53	2.79	62.37

*以曆年資料為計算基礎

增減比率變動分析說明：

現金再投資比率減少約 62%，主要係 89 年支付現金股利較 88 年為低所致。

二、經營結果分析

1. 營業毛利八十九年較八十八年增加約 6,845,424 千元(約 36%)，主要係鋼品平均單位售價上升及銷售數量增加所致。
2. 營業外收入八十九年較八十八年減少 67,068 千元(約 2%)，主要係出售長期投資利益減少所致。
3. 營業外費用八十九年較八十八年增加 266,299 千元(約 8%)，主要係八十九年之利息費用較八十八年增加所致。

公司債發行情形

無擔保公司債	無擔保公司債	無擔保公司債	無擔保公司債	無擔保公司債	無擔保公司債	無擔保公司債	無擔保公司債	無擔保公司債
發行日期	八十五年三月二十七日	八十六年六月二十七日	八十七年五月六日	八十七年七月二十一日至八十七年七月三十一日	八十七年十一月二十三日至八十七年十二月八日	八十八年三月一日至八十八年三月十六日	八十八年五月十三日至八十八年六月一日	八十八年七月十五日至八十八年七月二十日
面額	新台幣壹佰萬元一種	新台幣壹佰萬元一種	新台幣壹佰萬元一種	新台幣壹佰萬元一種	新台幣壹佰萬元一種	新台幣壹仟萬元一種	新台幣壹佰萬元一種	新台幣壹佰萬元一種
發行價格	依面額十足發行	依時價發行	依面額十足發行	依時價發行	依時價發行	依面額十足發行	依時價發行	依時價發行
總額	新台幣肆拾參億元	新台幣伍拾億元	新台幣伍拾億元	新台幣伍拾億元，分甲、乙、丙、丁、戊、己、庚、辛、壬等九種券	新台幣伍拾億元，分甲、乙、丙、丁、戊、己、庚、辛、壬、癸、子、丑等十二種券	新台幣伍拾億元，分甲、乙、丙、丁、戊、己、庚、辛、壬、癸、子、丑等十二種券	新台幣柒拾柒億伍仟萬元，分甲、乙、丙、丁、戊、己、庚、辛、壬、癸、子、丑、寅、卯等十四種券	新台幣貳拾貳億伍仟萬元，分甲、乙、丙、丁等四種券
利率	年息 6.88 % (固定利率)	年息 6.50 % (固定利率)	年息 7.40% (固定利率)	年息 7.30% (固定利率)	年息 6.785% (固定利率)	年息 6.5% (固定利率)	年息 5.69% (固定利率)	年息 5.59% (固定利率)
期限	五年	五年	五年	三年	五年	四年	五年	五年
受託人	中國國際商業銀行信託部	中國國際商業銀行信託部	交通銀行信託部	交通銀行信託部	交通銀行信託部	交通銀行信託部	交通銀行信託部	交通銀行信託部
承銷機構	大華證券股份有限公司	群益證券股份有限公司	英商花旗萬寶通證券股份有限公司	大華證券股份有限公司	元富證券股份有限公司	無	元富證券股份有限公司	大華證券股份有限公司

簽證律師	建業律師聯合事務所	建業律師聯合事務所	建業律師聯合事務所	建業律師聯合事務所	建業律師聯合事務所	建業律師聯合事務所	建業律師聯合事務所	建業律師聯合事務所
簽證會計師	勤業會計師事務所	勤業會計師事務所	勤業會計師事務所	勤業會計師事務所	勤業會計師事務所	勤業會計師事務所	勤業會計師事務所	勤業會計師事務所
償還方法	自發行日起屆滿三、四、五年各還本一次,共分三次還清本金,其每佰萬面額之還本期限及金額為:自發行日起,屆滿三年還本新台幣 330,000 元;屆滿四年還本新台幣 330,000 元、屆滿五年還本新台幣 340,000 元。利息自發行日起,依票面利率每半年複利一次,每一年付息一次。	自發行日起屆滿三、四、五年各還本一次,共分三次還清本金,其每佰萬面額之還本期限及金額為:自發行日起,屆滿三年還本新台幣 330,000 元;屆滿四年還本新台幣 330,000 元、屆滿五年還本新台幣 340,000 元。利息自發行日起,依票面利率每半年複利一次,每一年付息一次。	自發行日起屆滿三、四、五年各還本一次,共分三次還清本金,其每佰萬面額之還本期限及金額為:自發行日起,屆滿三年還本新台幣 330,000 元、屆滿四年還本新台幣 340,000 元。利息自發行日起,依票面利率每半年複利一次,每一年付息一次。	自發行日起,按各券依票面利率每半年複利計算一次,每一年付息一次;自發行日起,按各券屆滿三年一次還本新台幣壹佰萬元整。	自發行日起,按各券依票面利率每半年複利計算一次,每一年付息一次;自發行日起,期滿四、五年各還本二分之一。	自發行日起,按各券依票面利率每半年複利計算一次,每一年付息一次,期滿四年一次還本。	自發行日起,按各券依票面利率每半年複利計算一次,每一年付息一次,期滿五年一次還本。	自發行日起,按各券依票面利率每半年複利計算一次,每一年付息一次,期滿五年一次還本。

財產目錄

八十九年十二月三十一日

單位：新台幣千元

項目	成本及重估增值	累積折舊	帳面淨值
土地	10,980,287	-	10,980,287
土地改良物	4,809,754	2,573,991	2,235,763
房屋建築及設備	37,878,210	12,324,228	25,553,982
機械及設備	213,494,098	139,367,220	74,126,878
交通及運輸設備	1,620,071	1,186,637	433,434
雜項設備	2,667,401	2,041,768	625,633
在建工程及設備	4,460,016	-	4,460,016
合計	275,909,837	157,493,844	118,415,993

最近三年每股市價

單位：新台幣元／每股

股類	盤價	89年	88年	87年
普通股	最高	26.8	28.4	25.2
	最低	17.0	16.0	19.1
特別股	最高	26.6	27.6	26.3
	最低	18.8	20.0	20.9

資料來源：臺灣證券交易所

最近三年鋼品產銷量

單位：公噸

鋼 品	量 別	89 年	88 年	87 年
鋼 板	生 產	1,086,782	1,012,404	1,142,934
	銷 售	1,109,936	1,021,401	1,100,096
條 鋼*	生 產	549,802	551,767	600,288
	銷 售	560,119	576,121	593,884
線 材	生 產	1,152,210	1,204,187	1,137,004
	銷 售	1,168,666	1,171,029	1,142,313
熱軋鋼品**	生 產	4,291,131	4,072,518	4,077,190
	銷 售	4,286,760	4,116,919	4,206,092
冷軋鋼品***	生 產	2,312,358	2,232,959	1,860,019
	銷 售	2,431,461	2,241,372	1,973,646
商用鋼胚	生 產	88,232	31,539	25,758
	銷 售	150,647	53,819	13,133
生 鐵	生 產	11,317	10,488	10,177
	銷 售	9,179	11,162	7,351
合 計	生 產	9,491,832	9,115,861	8,853,370
	銷 售	9,716,768	9,191,823	9,036,515

*含加工棒鋼

**含不鏽鋼熱軋鋼品

***含電鍍鋅鋼品、熱浸鍍鋅鋼品及電磁鋼片

主要產品與用途

產品		用途
碳 鋼	鋼 板	造船、橋樑、鋼結構、油管、儲槽、鍋爐及壓力 容器、卡車底盤、一般構造件等。
	線 材	螺絲、螺帽、鋼線、鋼纜、手工具、鋸材、輪胎 鋼絲、傘骨、鏈條等。
	條 鋼	螺絲、螺帽、手工具、揚聲器零件、汽機車零件 、機械零件等。
	熱軋鋼品	鋼管、車輛零件、貨櫃、壓力容器、千斤頂、 冷軋及鍍面鋼品、輕型鋼及一般成型加工品等。
	冷軋鋼品	鋼管、家具、家電製品、油桶、汽車鈹金、鍍面 鋼品及一般五金件等。
	電鍍鋅鋼品	電腦、家電之外殼及零配件、汽車鈹金、建材、 家具五金等。
	熱浸鍍鋅鋼品	汽車零組件、電腦機殼、烤漆鋼板、建材等。
	電磁鋼片	馬達、變壓器、安定器等。
不鏽鋼	熱軋鋼品	冷軋鋼品、鋼管、一般加工品等。

轉投資持股情形

八十九年十二月三十一日

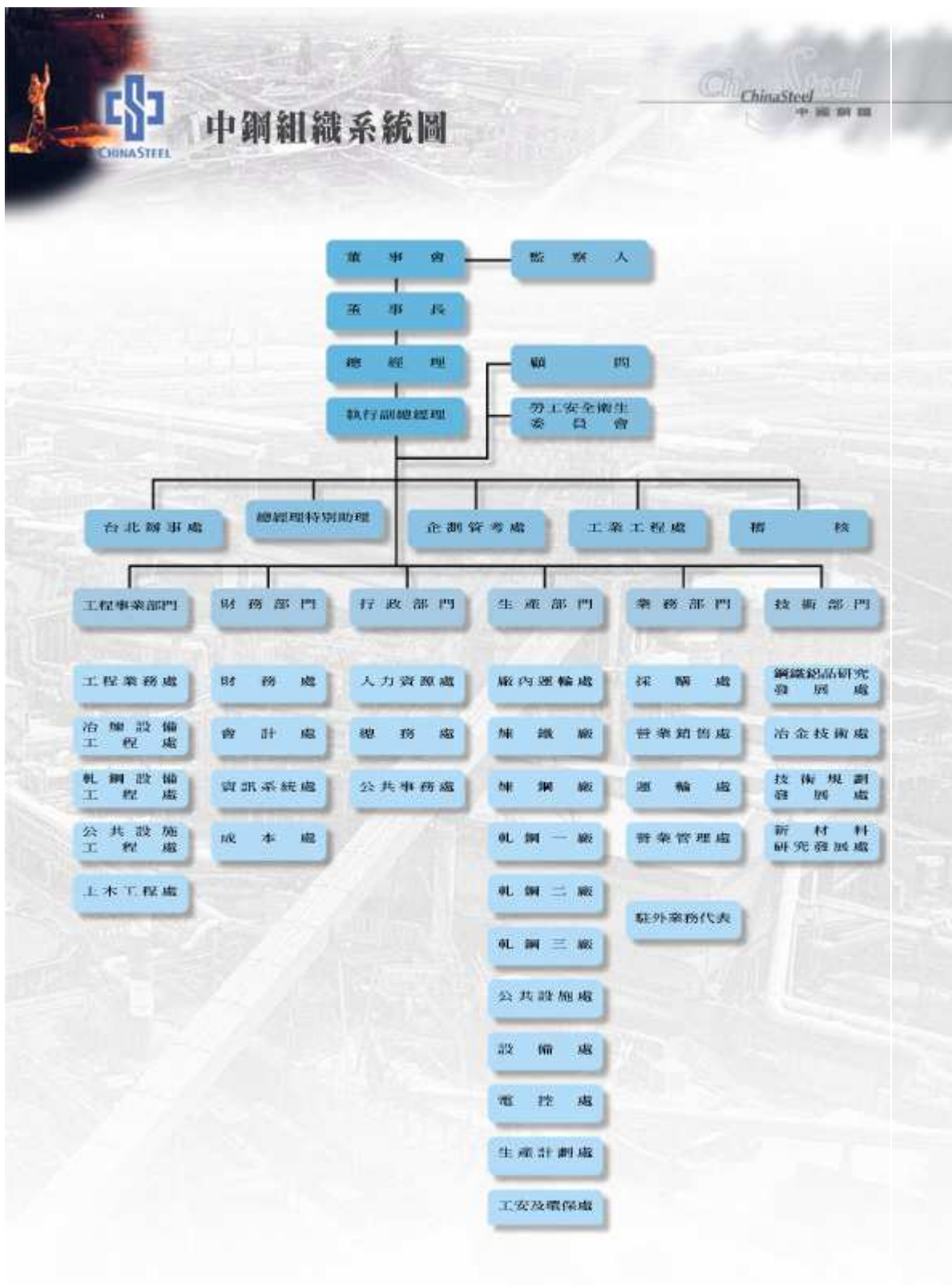
轉投資事業名稱	投資金額 (千元)(註 1)	持股比例(%)	會計處理方法
中鋼鋁業股份有限公司	5,356,052	97.95	權益法
中鋼運通股份有限公司	4,413,181	99.97	權益法
中貿國際股份有限公司	738,892	99.87	權益法
中盈投資開發股份有限公司	4,312,754	100.00	權益法
中鋼保全股份有限公司	183,380	99.96	權益法
中欣開發股份有限公司	4,085,176	100.00	權益法
中冠資訊股份有限公司	377,510	99.98	權益法
China Steel Asia Pacific Holdings Pte. Ltd.(註 2)	1,631,167	100.00	權益法
高科磁技股份有限公司	119,287	50.15	權益法
中國鋼鐵結構股份有限公司	416,112	18.04	權益法
中鋼碳素化學股份有限公司	717,423	31.21	權益法
中聯爐石處理資源化股份有限公司	460,901	31.64	權益法
中宇環保工程股份有限公司	364,228	36.29	權益法
中德電子材料股份有限公司	1,047,511	35.00	權益法
桂裕企業股份有限公司	923,655	30.00	權益法
唐榮鐵工廠股份有限公司	597,214	8.53	成本法
海外投資開發股份有限公司	50,000	5.56	成本法
開發國際投資股份有限公司	500,000	4.95	成本法
臺灣工業銀行股份有限公司	1,000,000	4.35	成本法

燁隆企業股份有限公司 (註 3)	2,399,469	23.72	權益法
廣耀投資開發股份有限公司	137,353	99.47	權益法
宏億投資開發股份有限公司	130,564	99.44	權益法
泰億投資開發股份有限公司	130,027	99.45	權益法
緯昇投資開發股份有限公司	130,026	99.45	權益法
詠鴻投資開發股份有限公司	130,027	99.45	權益法
隆元發投資開發股份有限公司	130,047	99.45	權益法
民隆豐投資開發股份有限公司	130,027	99.45	權益法
鉅勝投資開發股份有限公司	130,020	99.45	權益法
鼎峰投資開發股份有限公司	114,895	99.37	權益法
高雄捷運股份有限公司	1,475,890	30.50	權益法
展茂光電股份有限公司	182,200	3.00	成本法
丸一鋼管股份有限公司	757,920	2.00	成本法
東森寬頻電信股份有限公司	1,200,000	1.83	成本法
中加生物科技基金	31,643	17.24	成本法
台灣積體電路製造股份有限公司(註 4)	2,464,194	0.74	成本與市價孰低法

註：

1. 投資金額係指本公司長期投資帳上餘額。
2. 本公司透過 China Steel Asia Pacific Holdings Pye.,Ltd.之投資，分別間接持有彥馬及群馬公司股份 70% 及 60%。
3. 連同透過廣耀、宏億、泰億、緯昇、詠鴻、隆元發、民隆豐、鉅勝及鼎峰等九家公司在燁隆企業公司的投資，本公司在燁隆企業公司直接與間接的持股比率合計為 39.34%。
4. 本公司原投資之世大 積體電路股份有限公司，已經於 89 年 6 月 30 日以二股世大股票換一股台積電股票，正式併入台灣積體電 路製造股份有限公司。

中鋼組織系統圖



董事與監察人

八十九年十二月三十一日

董事長	王鍾渝	經濟部代表人
董事	陳振榮	經濟部代表人
董事	陳源成	經濟部代表人
董事	翁騰玉	經濟部代表人
董事	焦佑倫	經濟部代表人
董事	鄒若齊	群裕投資股份有限公司代表人
董事	蔡文雄	高瑞投資股份有限公司代表人
董事	李長庚	財團法人國泰綜合醫院代表人
董事	陳有福	新懋投資股份有限公司代表人
董事	胡定吾	中華開發工業銀行股份有限公司代表人
董事	吳子嘉	慶華投資有限公司代表人
監察人	許璋瑤	經濟部代表人
監察人	黃政勝	高瑞投資股份有限公司代表人
監察人	戴一義	鼎大投資股份有限公司代表人

主要經理人

八十九年十二月三十一日

總經理	陳振榮
執行副總經理 (兼發言人)	陳源成
行政副總經理	黃清伸
業務副總經理	鄒若齊
財務副總經理	鍾樂民
技術副總經理	鄭國華
工程事業副總經理	杜金陵
生產副總經理	歐朝華

轉投資事業主要營業項目及通訊址

八十九年十二月三十一日

中鋼鋁業股份有限公司

董事長兼總經理：齊育金

主要營業項目：鋁品

住址：高雄市小港區東林路 17 號

電話：(07)871-8666

傳真：(07)872-1852

中鋼運通股份有限公司

董事長：陳源成

總經理：趙國樑

主要營業項目：貨物海運、船舶買賣、
租賃及船務代理

住址：高雄市前鎮區民權二路 8 號 32 樓

電話：(07)337-8888

傳真：(07)338-1310

中貿國際股份有限公司

董事長：王鍾渝

總經理：黃宗英

主要營業項目：進出口貿易

住址：高雄市前鎮區民權二路 8 號 31 樓

電話：(07)332-2168

傳真：(07)335-6411~2

中盈投資開發股份有限公司

董事長：鍾樂民

總經理：胡立仁

主要營業項目：高科技產業投資

住址：高雄市前鎮區民權二路 6 號 30 樓

電話：(07)338-2288

傳真：(07)338-7110

中鋼保全股份有限公司

董事長：周茂隆

總經理：徐建民

主要營業項目：駐衛警及系統保全

住址：高雄市新興區民生一路 247 號 17 樓

電話：(07)229-9678

傳真：(07)226-4078

中欣開發股份有限公司

董事長：陳振榮

總經理：陳寬民

主要營業項目：土地開發、不動產投資

住址：高雄市苓雅區海邊路 31 號 24 樓之 6

電話：(07) 536-2500

傳真：(07) 536-2413

中冠資訊股份有限公司

董事長：張景星

總經理：吳宗啓

主要營業項目：企業資源系統規劃

群武鋼鐵(馬)股份有限公司

執行董事兼總經理：陳澤浩

董事兼執行副總經理：金榮成

主要營業項目：熱浸鍍鋅、彩色鋼片鋼品

住址：高雄市前鎮區民權二路 6 號 11 樓
電話：(07)535-0101
傳真：(07)535-0110

彥武鋼鐵企業股份(馬)有限公司

執行董事兼總經理：陳澤浩
董事監執行副總經理：金榮成
主要營業項目：冷軋鋼品
住址：180, Kawasan Industri Ayer Keroh
75450 Melaka, Malaysia.
電話：(60) 6 231-9990
傳真：(60) 6 231-5310

燁隆企業股份有限公司

董事長：林義守
總經理：王武男
主要營業項目：熱軋鋼品
住址：高雄縣橋頭鄉茅寮路 317 號
電話：(07)611-7171
傳真：(07)611-0594

中鋼碳素化學股份有限公司

董事長：鄭達才
總經理：陳柏元
主要營業項目：煤化學
住址：高雄市苓雅區中華四路 47 號 5 樓之 1
電話：(07)338-3515
傳真：(07)338-3516

中宇環保工程股份有限公司

董事長：杜金陵
總經理：沈松壽
主要營業項目：環保工程設計、施工
住址：高雄市前鎮區民權二路 8 號 8 樓

住址：180, Kawasan Industri Ayer Keroh
75450 Melaka, Malaysia.
電話：(60) 6 231-9990
傳真：(60) 6 231-5310

高科磁技股份有限公司

董事長：鄭國華
總經理：郭衛中
主要營業項目：磁性材料
住址：屏東縣內埔工業區建國路 24 號之 1
電話：(08)778-0222
傳真：(08)778-0227

中國鋼鐵結構股份有限公司

董事長：陳振榮
總經理：賴獻玉
主要營業項目：鋼結構、營造工程
住址：高雄市小港區中鋼路 1 號
電話：(07)802-3433
傳真：(07)801-9150

中聯爐石處理資源化股份有限公司

董事長：鍾潤松
總經理：蔡馬陵
主要營業項目：高爐爐石粉及高爐水泥
住址：高雄市前鎮區一心一路 243 號 10 樓
電話：(07)336-8377
傳真：(07)336-8433

中德電子材料股份有限公司

董事長：王鍾渝
總經理：李慶超
主要營業項目：矽晶圓製造
住址：新竹科學工業園區研新一路 2 號

電話：(07)330-6138

傳真：(07)339-4016

桂裕企業股份有限公司

董事長：張景星

總經理：黃清華

主要營業項目：H 型鋼

住址：台中縣龍井鄉麗水村龍昌路 100 號

電話：(04)2630-6088

傳真：(04)2630-6066

電話：(03)578-3131

傳真：(03)578-7287

台灣積體電路製造股份有限公司

董事長：張忠謀

總經理：曾繁城

主要營業項目：晶圓代工製造

住址：新竹科學園區園區三路 121 號

電話：(03)578-0221

傳真：(03)578-1546

唐榮鐵工廠股份有限公司

董事長：陳武正

總經理：陳鴻濱

主要營業項目：不鏽鋼、營建工程

住址：新竹縣湖口鄉新興路 458 號

電話：(03)598-1721

傳真：(03)598-1646

海外投資開發股份有限公司

董事長：辜濂松

總經理：牟盾

主要營業項目：海外投資

住址：台北市基隆路一段 333 號 24 樓 2406 室

電話：(02)2757-6965

傳真：(02)2757-6932

開發國際投資股份有限公司

董事長：劉泰英

總經理：胡定吾

主要營業項目：產業投資

住址：台北市松山區南京東路五段 125 號 6 樓

電話：(02)2745-7181

傳真：(02)2761-4741

臺灣工業銀行股份有限公司

董事長：謝森中

總經理：駱錦明

主要營業項目：工業銀行業務

住址：台北市信義區松仁路 101 號 3 樓

電話：(02)2345-1101

傳真：(02)2345-1102

展茂光電股份有限公司

董事長兼總經理：余宗澤

主要營業項目：彩色濾光片

(Color filter for TFT-LCD)

住址：桃園縣平鎮市中興路平鎮段 458 號

電話：(03)469-7107

傳真：(03)469-7005

丸一鋼管株事會社

取締役名譽會長：堀川照雄

社長：吉村精仁

主要營業項目：鋼管

住址：日本國大阪市西區北堀江三丁目九番十號

郵便番號：五五〇

電話：(81)6 6531-0102

傳真：(81)6 6531-0132

高雄捷運股份有限公司

董事長：王鍾渝

總經理：杜金陵

主要營業項目：大眾捷運工程與服務

住址：高雄市前鎮區民權二路 8 號 5 樓

電話：(07)338-9666

傳真：(07)338-7999

東森寬頻電信股份有限公司

董事長：王又曾

副董事長兼總經理：王令台

主要營業項目：固定網路通訊服務

住址：台北市信義區松仁路 277 號 16 樓

電話：(02)8780-8777

傳真：(02)8780-9200